

ГОСТ 2.316—68

МЕЖГОСУДАРСТВЕННЫЙ СТАНДАРТ

ЕДИНАЯ СИСТЕМА КОНСТРУКТОРСКОЙ ДОКУМЕНТАЦИИ

**ПРАВИЛА НАНЕСЕНИЯ НА ЧЕРТЕЖАХ
НАДПИСЕЙ, ТЕХНИЧЕСКИХ ТРЕБОВАНИЙ
И ТАБЛИЦ**

Издание официальное

ИПК ИЗДАТЕЛЬСТВО СТАНДАРТОВ
Москва

Изменение № 3 принято Межгосударственным советом по стандартизации, метрологии и сертификации (протокол № 1 от 17.01.2002, по переписке)

За принятие изменения проголосовали национальные органы по стандартизации следующих государств: AZ, AM, BY, KZ, KG, MD, RU, TJ, TM, UZ [коды альфа-2 по МК (ИСО 3166) 004]

М Е Ж Г О С У Д А Р С Т В Е Н Н Ы Й С Т А Н Д А Р Т

Единая система конструкторской документации

ГОСТ
2.316—68ПРАВИЛА НАНЕСЕНИЯ НА ЧЕРТЕЖАХ НАДПИСЕЙ, ТЕХНИЧЕСКИХ
ТРЕБОВАНИЙ И ТАБЛИЦВзамен ГОСТ
5292—60
в части разд. VI и
приложения,
ГОСТ 3453—59 в
части разд. VIUnified system for design documentation.
Rules for placing of inscriptions, technical data and tables on drawingsУтвержден Комитетом стандартов, мер и измерительных приборов при Совете Министров СССР в декабре 1967 г.
Срок введения установлен

с 01.01.71

1. Настоящий стандарт устанавливает правила нанесения надписей, технических требований и таблиц на чертежи изделий всех отраслей промышленности.

(Измененная редакция, Изм. № 3).

2. Кроме изображения предмета с размерами и предельными отклонениями, чертеж может содержать:

- а) текстовую часть, состоящую из технических требований и (или) технических характеристик;
- б) надписи с обозначением изображений, а также относящиеся к отдельным элементам изделия;
- в) таблицы с размерами и другими параметрами, техническими требованиями, контрольными комплексами, условными обозначениями и т. д.

3. Выполнение основной надписи чертежа должно производиться в соответствии с требованиями ГОСТ 2.104—68 и ГОСТ 2.109—73.

4. Текстовую часть, надписи и таблицы включают в чертеж в тех случаях, когда содержащиеся в них данные, указания и разъяснения невозможно или нецелесообразно выразить графически или условными обозначениями.

5. Содержание текста и надписей должно быть кратким и точным. В надписях на чертежах не должно быть сокращений слов, за исключением общепринятых, а также установленных в стандартах и указанных в приложении к настоящему стандарту.

6. Текст на поле чертежа, таблицы, надписи с обозначением изображений, а также надписи, связанные непосредственно с изображением, как правило, располагают параллельно основной надписи чертежа.

7. Около изображений на полках линий-выносок наносят только краткие надписи, относящиеся непосредственно к изображению предмета, например, указания о количестве конструктивных элементов (отверстий, канавок и т. п.), если они не внесены в таблицу, а также указания лицевой стороны, направления проката, волокон и т. п.

8. Линию-выноску, пересекающую контур изображения и не отводимую от какой-либо линии, заканчивают точкой (черт. 1а).

Линию-выноску, отводимую от линий видимого и невидимого контура, а также от линий, обозначающих поверхности, заканчивают стрелкой (черт. 1б, в).

Издание официальное

Перепечатка воспрещена

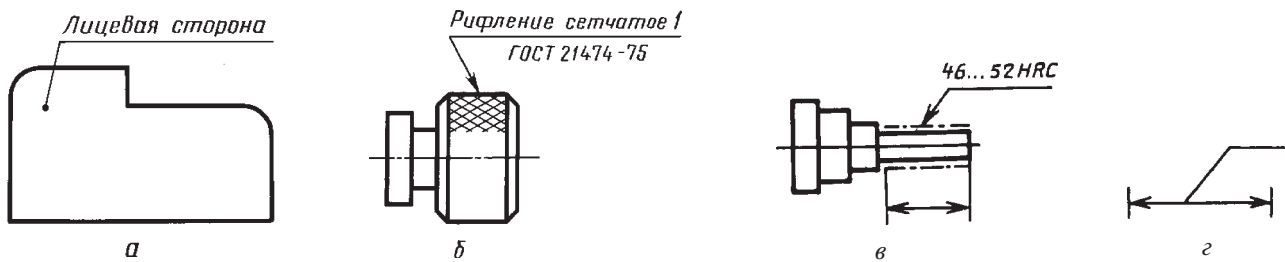
★

Издание (сентябрь 2003 г.) с Изменениями № 1, 2, 3,
утвержденными в июле 1980 г., марте 1989 г., январе 2002 г. (ИУС 11—80, 7—89, 3—2003)

© ИПК Издательство стандартов, 2003

С. 2 ГОСТ 2.316—68

На конце линии-выноски, отводимой от всех других линий, не должно быть ни стрелки, ни точки (черт. 1а).

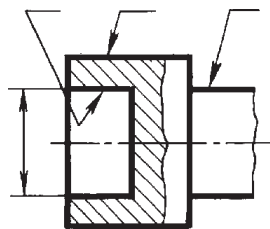


Черт. 1

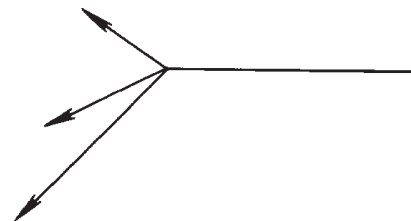
(Измененная редакция, Изм. № 1).

9. Линии-выноски должны не пересекаться между собой, быть непараллельными линиям штриховки (если линия-выноска проходит по заштрихованному полю) и не пересекать, по возможности, размерные линии и элементы изображения, к которым не относится помещенная на полке надпись.

Допускается выполнять линии-выноски с одним изломом (черт. 2), а также проводить от одной полки две и более линии-выноски (черт. 3).



Черт. 2



Черт. 3

10. Надписи, относящиеся непосредственно к изображению, могут содержать не более двух строк, располагаемых над полкой линии-выноски и под ней.

11. Текстовую часть, помещенную на поле чертежа, располагают над основной надписью.

Между текстовой частью и основной надписью не допускается помещать изображения, таблицы и т. п.

На листах формата более А4 допускается размещение текста в две и более колонки. Ширина колонки должна быть не более 185 мм.

На чертеже оставляют место для продолжения таблицы изменений.

(Измененная редакция, Изм. № 3).

12. На чертеже изделия, для которого стандартом установлена таблица параметров (например, зубчатого колеса, червяка и т. п.), ее помещают по правилам, установленным соответствующим стандартом. Все другие таблицы размещают на свободном месте поля чертежа справа от изображения или ниже его и выполняют по ГОСТ 2.105—95.

13. Технические требования на чертеже излагают, группируя вместе однородные и близкие по своему характеру требования, по возможности в следующей последовательности:

а) требования, предъявляемые к материалу, заготовке, термической обработке и к свойствам материала готовой детали (электрические, магнитные, диэлектрические, твердость, влажность, гигроскопичность и т. д.), указание материалов-заменителей;

б) размеры, предельные отклонения размеров, формы и взаимного расположения поверхностей, массы и т. п.;

в) требования к качеству поверхностей, указания об их отделке, покрытии;

г) зазоры, расположение отдельных элементов конструкции;

д) требования, предъявляемые к настройке и регулированию изделия;

е) другие требования к качеству изделий, например: бесшумность, виброустойчивость, саморазогревание и т. д.;

ж) условия и методы испытаний;

з) указания о маркировании и клеймении;

и) правила транспортирования и хранения;

к) особые условия эксплуатации;

л) ссылки на другие документы, содержащие технические требования, распространяющиеся на данное изделие, но не приведенные на чертеже.

14. Пункты технических требований должны иметь сквозную нумерацию. Каждый пункт технических требований записывают с новой строки.

15. Заголовок «Технические требования» не пишут.

16. В случае, если необходимо указать техническую характеристику изделия, ее размещают отдельно от технических требований, с самостоятельной нумерацией пунктов, на свободном поле чертежа под заголовком «Техническая характеристика». При этом над техническими требованиями помещают заголовок «Технические требования». Оба заголовка не подчеркивают.

17. При выполнении чертежа на двух и более листах текстовую часть помещают только на первом листе независимо от того, на каких листах находятся изображения, к которым относятся указания, приведенные в текстовой части.

Надписи, относящиеся к отдельным элементам предмета и наносимые на полках линий-выносок, помещают на тех листах чертежа, на которых они являются наиболее необходимыми для удобства чтения чертежа.

18. Для обозначения на чертеже изображений (видов, разрезов, сечений), поверхностей, размеров и других элементов изделия применяют прописные буквы русского алфавита, за исключением букв Й, О, Х, Ъ, Ы, Ь.

Буквенные обозначения присваивают в алфавитном порядке без повторения и, как правило, без пропусков, независимо от количества листов чертежа. Предпочтительно обозначать сначала изображения.

В случае недостатка букв применяют цифровую индексацию, например: «А»; «А₁»; «А₂»; «Б—Б»; «Б₁—Б₁»; «Б₂—Б₂».

Буквенные обозначения не подчеркивают.

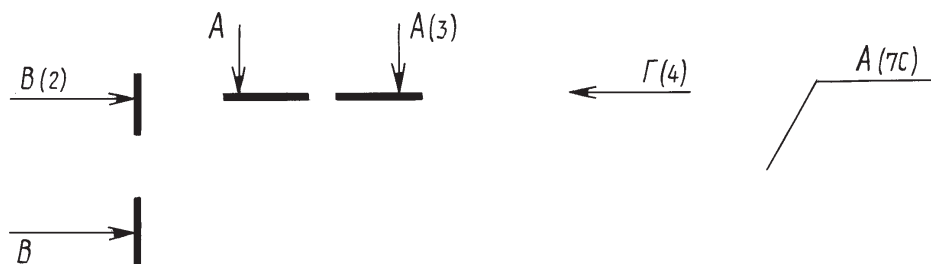
(Измененная редакция, Изм. № 3).

19. Размер шрифта буквенных обозначений должен быть больше размера цифр размерных чисел, применяемых на том же чертеже, приблизительно в два раза.

20. Масштаб изображения на чертеже, отличающийся от указанного в основной надписи, указывают непосредственно после надписи, относящейся к изображению, например:

А — А (1:1); Б (5:1); А (2:1).


Если на чертеже отыскание дополнительных изображений (сечений, разрезов, дополнительных видов, выносных элементов) затруднено вследствие большой насыщенности чертежа или выполнения его на двух и более листах, то у обозначения дополнительных изображений указывают номера листов или обозначения зон, на которых эти изображения помещены (черт. 4).



Черт. 4

В этих случаях над дополнительными изображениями у их обозначений указывают номера листов или обозначения зон, на которых дополнительные изображения отмечены (черт. 5).

С. 4 ГОСТ 2.316—68

A-A (1:2)  (1)

Г(2) A (5:1) (2С)

Черт. 5

21. (Исключен, Изм. № 3).

**ПЕРЕЧЕНЬ ДОПУСКАЕМЫХ СОКРАЩЕНИЙ СЛОВ, ПРИМЕНЯЕМЫХ В ОСНОВНЫХ НАДПИСЯХ,
ТЕХНИЧЕСКИХ ТРЕБОВАНИЯХ И ТАБЛИЦАХ НА ЧЕРТЕЖАХ И СПЕЦИФИКАЦИЯХ**

Полное наименование	Сокращение	Полное наименование	Сокращение
Без чертежа	БЧ	Плоскость	плоск.
Ведущий	Вед.*	Поверхность	поверхн.
Верхнее отклонение	верхн. откл.	Подлинник	подл.
Взамен	взам.	Подпись	подп.*
Внутренний	внутр.	Позиция	поз.
Главный	Гл.*	Покупка, покупной	покуп.
Глубина	глуб.	По порядку	п/п
Деталь	дет.	Правый	прав.
Длина	дл.	Предельное отклонение	пред. откл.
Документ	докум.	Приложение	прилож.
Дубликат	дубл.	Примечание	примеч.
Заготовка	загот.	Проверил	Пров.
Зенковка, зенковать	зенк.	Пункт	п.
Извещение	изв.	Пункты	пп.
Изменение	изм.	Разработал	Разраб.*
Инвентарный	инв.	Рассчитал	Рассч.*
Инженер	Инж.*	Регистрация, регистрацион- ный	регистр.
Инструмент	инстр.	Руководитель	Рук.*
Исполнение	исполн.	Сборочный чертеж	сб. черт.
Класс (точности, чистоты)	кл.	Свыше	св.
Количество	кол.	Сечение	сеч.
Конический	конич.	Специальный	спец.
Конструктор	Констр.*	Спецификация	специф.
Конструкторский отдел	КО*	Справочный	справ.
Конструкторское бюро	КБ*	Стандарт, стандартный	станд.
Конусность	конусн.	Старший	Ст.*
Конусообразность	конусообр.	Страница	с.
Лаборатория	лаб.*	Твердость	тв.
Левый	лев.	Теоретический	теор.
Литера	лит.	Технические требования	ТТ
Металлический	металл.	Технические условия	ТУ
Металлург	Мет.*	Техническое задание	ТЗ
Механик	Мех.*	Технолог	Техн.*
Наибольший	наиб.	Технологический контроль	Т. контр.*
Наименьший	наим.	Ток высокой частоты	ТВЧ
Наружный	нар.	Толщина	толщ.
Начальник	Нач.*	Точность, точный	точн.
Нормоконтроль	Н. контр.	Утвердил	Утв.
Нижнее отклонение	нижн. откл.	Условное давление	усл. давл.
Номинальный	номин.	Условный проход	усл. прох.
Обеспечить	обеспеч.	Химический	хим.
Обработка, обрабатывать	обраб.	Цементация, цементировать	цемент.
Отверстие	отв.	Центр масс	Ц. М.
Отверстие центровое	отв. центр.	Цилиндрический	цилиндр.
Относительно	относит.	Чертеж	черт.
Отдел	отд.*	Шероховатость	шерох.
Отклонение	откл.	Экземпляр	экз.
Первичная применяемость	перв. примен.*		

П р и м е ч а н и е. Сокращения, отмеченные знаком «*», применяют только в основной надписи.

(Измененная редакция, Изм. № 3).

Редактор *Р.Г. Говердовская*
Технический редактор *Л.А. Гусева*
Корректор *А.С. Черноусова*
Компьютерная верстка *Л.А. Круговой*

Изд. лиц. № 02354 от 14.07.2000. Подписано в печать 19.09.2003. Усл. печ. л. 0,93. Уч.-изд. л. 0,60. Тираж 640 экз.
С 12103. Зак. 834.

ИПК Издательство стандартов, 107076 Москва, Колодезный пер., 14.
<http://www.standards.ru> e-mail: info@standards.ru
Набрано в Калужской типографии стандартов на ПЭВМ.
Филиал ИПК Издательство стандартов — тип. «Московский печатник», 105062 Москва, Лялин пер., 6.
Плр № 080102